



9/4/2021

איגוד השופטים – הודעת ועדה מקצועית ארצית אירועי פלייאוף 1-2 והשלמה בנושא נבדלים

מ.ס. אשדוד – עירוני ק"ש

בדקה ה-66 על השופט היה לפסוק לבעיטת עונשין לזכות ק"ש, בגין עבירת יד ברחבה ובהתאם להמלצת שופט המסך.

מכבי נתניה – בני סכנין

בתוספת הזמן של המשחק הניף השופט בצדק כרטיס אדום לשחקן נתניה, בגין עבירה של מניעת הזדמנות ודאית להבקעת שער ובהתאם להמלצת שופט המסך.

בית"ר ירושלים – הפועל כ"ס

בהמשך לטענות שהועלו ע"י קבוצת הפועל כ"ס, באמצעות התקשורת, הרי שאינן עולות בקנה אחד עם הוראות החוק וההנחיות.

1. בדקה ה-34 נפסקה בעיטת עונשין מוצדקת לזכות כ"ס. הטענה שיש להניף כרטיס צהוב באופן ישיר ומידי בעת פסיקה לעונשין הינה שגויה מן היסוד. כרטיס צהוב יונף אך ורק כאשר מתקיים קריטריון מובהק. במקרה זה מדובר בעבירת משחק חסרת זהירות בלבד בחומרתה וכמו כן, אין עצירת התקפה מבטיחה, בשל העובדה ששחקני ההגנה השתלטו על הכדור. לכן לא היה מקום לכרטיס צהוב ובוודאי שכל טענה לכרטיס אדום הינה מופרכת לחלוטין.
2. בדקה ה-43 בצדק לא הונף כרטיס צהוב שני לשחקן ירושלים. מדובר בעבירת חוסר זהירות ברף הנמוך. כמו כן, המרחק המשמעותי משער היריבה (כ-70 מטרים) וכמות שחקני ההתקפה הנוספים אל מול שחקני ההגנה בוודאי שאינם עומדים בדרישה של רף גבוה מובהק להנפת כרטיס צהוב שני. מדובר ביישום הנחיות מדויק.
3. בדקה ה-47 הניף השופט בצדק כרטיס אדום לשחקן כ"ס, בגין עבירת משחק חמורה ובהתאם להמלצת שופט המסך. מדובר בפגיעה באזור החזה של שחקן יריב, אמצעות רגל ישרה וגבוהה, תוך מהירות, עוצמה ופקקים חשופים ואשר מסכנת את שלום היריב. יישום נכון של תכלית שיפוט המסך באבחנת חומרת עבירות מסוג זה.
4. בדקה ה-69 פסק השופט בצדק לבעיטת עונשין לזכות כ"ס, בהתאם להמלצת שופט המסך. גם במקרה זה הטענה שנדרש היה כרטיס צהוב לשחקן המכשיל הינה שגויה. אמנם מדובר בעצירת התקפה מבטיחה, אך עם ניסיון של השחקן המגן לשחק בכדור. בהתאם להוראות החוק, אין להניף כרטיס צהוב במצב מסוג זה ולכן כך פעל השופט.





ההתאחדות לכדורגל בישראל
Israel Football Association

5. הגם שאירוע זה כלל לא עלה במסגרת הטענות, יש לציין כי הטעות המהותית היחידה שבוצעה במשחק הינה שבדקה ה-78 על השופט היה להניף כרטיס אדום לשחקן ירושלים, בגין עבירת משחק חמורה. מדובר בפגיעה מאחור באזור שמעל לקרסול, תוך עוצמה ופקקים חשופים. במקרה זה חסרה היתה המלצה בהתאם של שופט המסך.

הוועדה המקצועית מביעה שביעות רצון רבה מביצועי צוותי השיפוט הן במחזור סיום הליגה הסדירה (מחזור 26), במסגרתו נערכו 6 משחקים מכריעים ביחס לחלוקה לפלייאוף עליון/תחתון והן במשחקים הקריטיים למאבקי האליפות והירידה בפלייאוף עד כאן, בפרט משחק העונה – בכל אלו לא נרשמו כל תקלות בנושא השיפוט.

השלמה בנושא נבדלים

בהמשך למספר אירועים ולהודעת הוועדה מתאריך 5/3/21, להלן הבהרות והנחיות שהועברו לסגלי השופטים והעוזרים בכל הקשור למצבים בהם שחקן תוקף נמצא בעמדת נבדל מאחורי שחקן הגנה:

1. אין די בכך ששחקן התקפה נמצא בעמדת נבדל מאחורי שחקן הגנה ולכאורה מושך תשומת לב, כדי להחליט על עבירת נבדל.
2. הקריטריון המרכזי להחלטות באירועים מסוג זה הינו המרחק בין השחקנים, בעת שהשחקן המגן משחק בכדור ולא בעת המסירה לשחקן התוקף. לעניין זה, מגע פיזי בין השחקנים ועד מרחק של נגיעת יד יחשב כעבירת נבדל. מרחק גדול מכך וסביר לא יחשב כעבירת נבדל.
3. כמו כן, יש לוודא שהשחקן התוקף לא מבצע תנועה/פעולה מובהקת המאתגרת את היריב לכדור ומשפיעה באופן מובהק על יכולתו לשחק בכדור.

להדגיש, מדובר באירועים מאתגרים של פרשנות חוקה. כלל ההנחיות שלעיל מגובות ע"י גורמי ההדרכה הבכירים באופ"א, לרבות בתחום עוזרי השופט. הוועדה המקצועית שומרת על זכות ההיוועצות בתחומי פרשנות משמעותיים מסוג זה, על מנת לוודא שאין סתירה בהנחיות אל מול דרישות הגופים הבינ"ל, בפרט כאשר צוותי שיפוט מישראל יוצאים באופן תדיר לשפוט משחקים בכל המסגרות הבינ"ל.

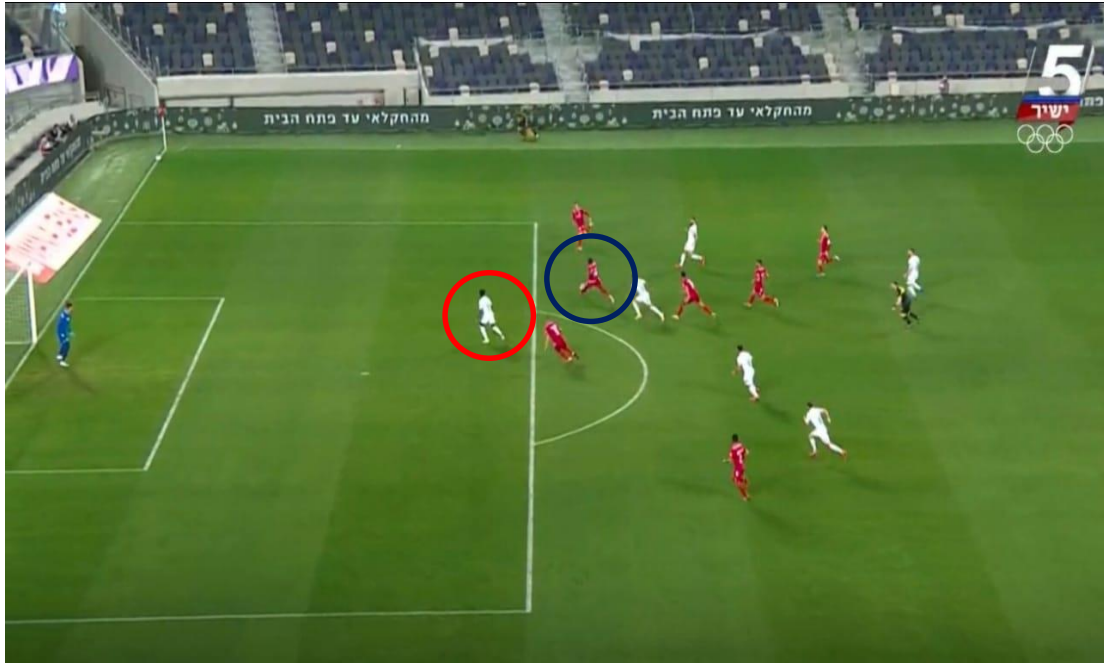




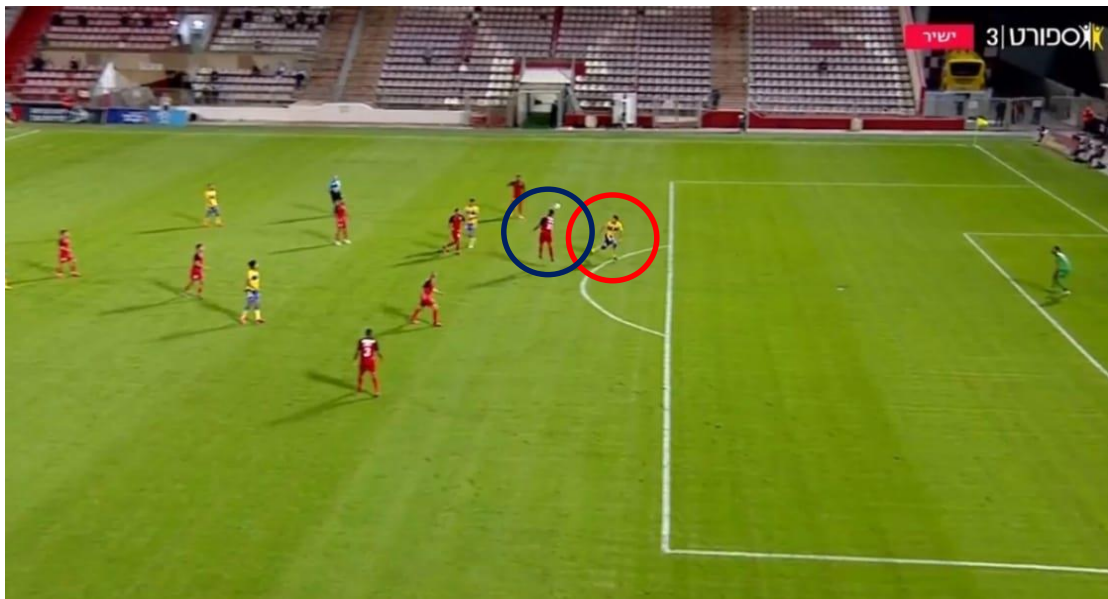
ההתאחדות לכדורגל בישראל
Israel Football Association

דוגמאות להמחשה:

1. שחקן ההתקפה אמנם נמצא בעמדת נבדל בעת ששחקן ההגנה משחק בכדור, אך מרוחק ממנו באופן משמעותי ואינו מאתגר אותו - **אין עבירת נבדל.**



2. שחקן ההתקפה אמנם נמצא בעמדת נבדל בעת ששחקן ההגנה משחק בכדור, אך מרוחק ממנו באופן סביר ומבצע תנועה קלה לכיוון התרחקות מהמגן וזאת מבלי לאתגר אותו אל הכדור – **אין עבירת נבדל.**





ההתאחדות לכדורגל בישראל
Israel Football Association

3. שחקן ההתקפה שהיה בעמדת נבדל נמצא מרוחק באופן סביר בעת שהשחקן המגן משחק בכדור וזאת מבלי לאתגר אותו אל הכדור ומבלי לבצע פעולה מובהקת המשפיעה על יכולתו של השחקן המגן לשחק בכדור – אין עבירת נבדל.



4. שחקן ההתקפה שהיה בעמדת נבדל (חולצה לבנה) עושה תנועה מובהקת לכיוון ולקרבת השחקן המגן בעת שמשחק בכדור ובכך מאתגרו ומשפיע באופן מובהק על יכולתו לשחק בכדור – עבירת נבדל.

